



RÉPUBLIQUE  
FRANÇAISE

*Liberté  
Égalité  
Fraternité*



# RAPPORT D'ACTIVITÉ

## 2021



@CrousBretagne

[www.crous-rennes.fr](http://www.crous-rennes.fr)



*Salle du Clous de Brest - Ciné-concert «Ropoporose meets Dark Star» - 2 décembre 2021 - Crédit photo : association Clip*

---

Directeur de la publication : Yann-Éric Prouteau, Directeur général du Crous de Rennes-Bretagne  
Pilotage : Christelle Nihouarn, Directrice du service Marketing et Communication  
Rédactrice en chef : Solenn Riou, Adjointe - service Marketing et Communication  
Conception graphique : Agence Latitude  
Impression : Imprimerie des Hauts de Vilaine  
Crédits photos : Brigitte Langlais, Marc Loyon, Crous de Rennes-Bretagne  
Parution : Mai 2022

---

# RAPPORT D'ACTIVITÉ

2021

---



## sommaire

---

**P.4** Les temps forts 2021

---

**P.5 & 6** Bourses et action sociale

---

**P.7 à 9** Logement

---

**P.10 & 11** Restauration

---

**P.12 & 13** Vie étudiante et de campus

---

**P.14 & 15** Vie de l'établissement



# Les temps forts 2021



## Travail de cocréation de recettes végétales

3 ateliers de créativité culinaire ont été organisés au Centre Culinaire de Rennes :

- 20 janvier : atelier « Végétalisation et modernisation des classiques en Cafet' » ;
- 3 février : atelier « Le snacking chaud » ;
- 17 février : atelier « Végétalisation des restaurants universitaires ».

30 agents, de tous les sites bretons, ont participé à ces journées : chefs, seconds, commis, mais aussi serveurs caissiers en Cafet'. Le travail réalisé sur des recettes plus végétales permettra tout à la fois de répondre aux attentes des étudiants et de mieux maîtriser nos coûts denrées.



## Projet Étoile : présentation aux agents

Le 14 octobre 2021, une cinquantaine d'agents étaient présents à la présentation du projet de cuisine centrale de Rennes (organisée dans la salle du Diapason sur le campus de Beaulieu).

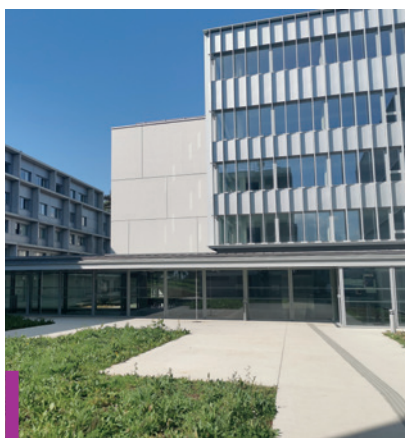


## Repas 1 €

1 500 000 repas à 1 € distribués aux étudiants en 2021.

## Budget participatif en résidence

En décembre 2021, le Crous de Rennes-Bretagne a lancé son 1<sup>er</sup> budget participatif pour les Cités U'. Les étudiants seront appelés à voter pour les projets retenus au cours du 1<sup>er</sup> semestre 2022.



## Nouveaux logements

265 nouveaux logements sur le campus de Beaulieu à Rennes.

La nouvelle résidence « Dorothy Vaughan » a été livrée en novembre 2021.



## Inauguration Resto U' Mazier

L'inauguration du nouveau Resto U' de St-Brieuc a eu lieu le 16 décembre 2021. Ce nouvel espace de restauration compte 348 places dont 100 en terrasse. Les étudiants peuvent disposer de la salle de 8h à 18h pour se restaurer mais aussi pour se détendre ou travailler.



## Distribution colis alimentaires

Des distributions de colis alimentaires gratuits ont eu lieu partout où le Crous est présent (Rennes, St Brieuc, Lannion, Brest, Quimper, Lorient, Vannes) mais aussi dans des villes où le Crous ne dispose pas de structures de restauration (Morlaix, Roscoff, Pontivy).

À noter l'importante contribution d'entreprises agro-alimentaires pour la plupart membres des fondations universitaires de Rennes 1 et de l'UBO.

Montant total des dons : environ 330 000 €.



# Bourses et action sociale



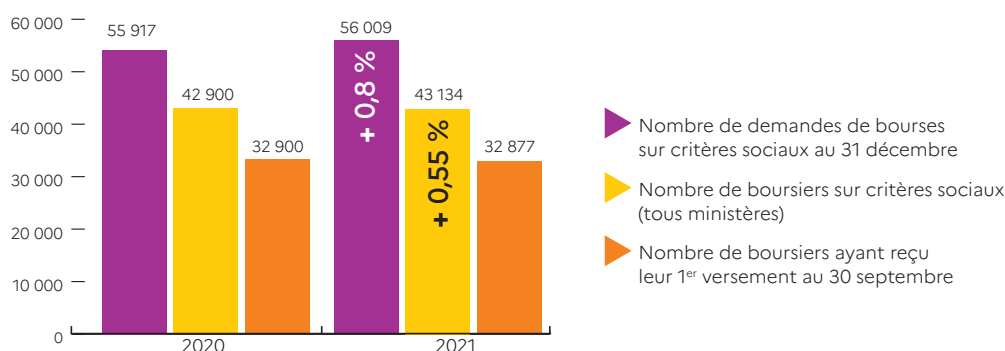
## Les bourses et aides directes

En 2021, les aides directes gérées par le Crous de Rennes-Bretagne représentaient 113,1 M€.

Le Crous a en charge les bourses sur critères sociaux de 4 ministères (Enseignement Supérieur, Agriculture et Alimentation, Culture et 2 écoles du ministère de l'Économie et des Finances), ainsi que plusieurs types d'aides financières : aides spécifiques, aide mobilité master, aide mobilité Parcoursup, grande école du numérique, dons et legs divers.

Le nombre de boursiers est resté stable en 2021. Le service des bourses du Crous de Rennes-Bretagne a traité 56 009 dossiers, soit 0,8% de plus par rapport à 2020.

Afin de répondre au plus vite aux besoins des étudiants, 88,7% des étudiants bénéficiaires ont reçu leur premier versement avant le 30 septembre 2021. Le paiement anticipé fin août a permis de payer 46,5% d'étudiants, contre 45,6% en 2020.



## La plateforme téléphonique du grand ouest en quelques chiffres

ACADÉMIES DE CAEN, DE NANTES, D'ORLÉANS-TOURS, DE POITIERS ET DE RENNES



Nombre d'appels 2021 :  
**181 770**  
dont Crous de Rennes-Bretagne :  
**41 150**



Le taux de décroché :  
**86 %**



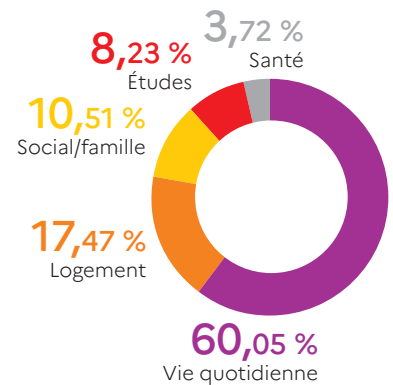
La durée moyenne des appels :  
**3 min 40**



## L'action sociale

L'année 2021 a vu une légère baisse des demandes d'aide financière des étudiants par rapport à 2020, mais le rythme reste nettement supérieur aux années précédentes.

### Motifs de sollicitation 2020/2021



#### Nombre d'entretiens en présentiel

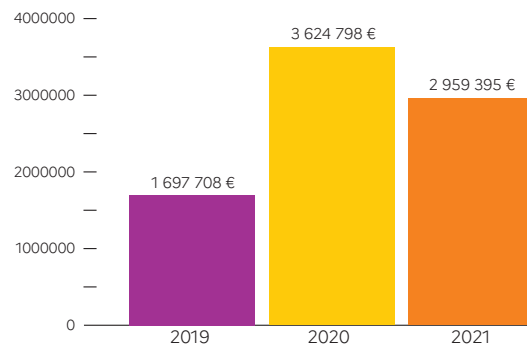
**13 533** pour l'année 2018-2019  
**16 494\*** pour l'année 2019-2020  
**20 585\*** pour l'année 2020-2021

#### Le service social en chiffres

**9 351** étudiants reçus  
**2 967** accompagnements sociaux  
**2 766\*** évaluations/écrits

*\*Chiffres partiels - en raison des conditions sanitaires, d'autres formes de suivis ont été mis en place qu'il n'est pas possible de quantifier (mails, téléphone).*

### Montant des aides spécifiques ponctuelles



	2019	2020	2021
Nombres d'aides	5 400	12 945	10 083
Nombre de bénéficiaires	2 678	6 808	3 527

En complément, 4 107 e-cartes (d'une valeur de 50 €) ont été distribuées en 2021.

### > Les « jobs » étudiants

« **JOBVIZ** » est un service du Crous qui permet de mettre en relation employeurs et étudiants.

La plateforme permet aux étudiants d'accéder à des offres de job compatibles avec leurs études.

Au 31 décembre 2021, on comptait 329 nouveaux employeurs inscrits sur le site et 1 438 offres déposées au cours de l'année (+8,7%).



Participent à l'activité bourses et action sociale :

**35** personnels Crous



**20** CDD étudiants (à la plateforme téléphonique)



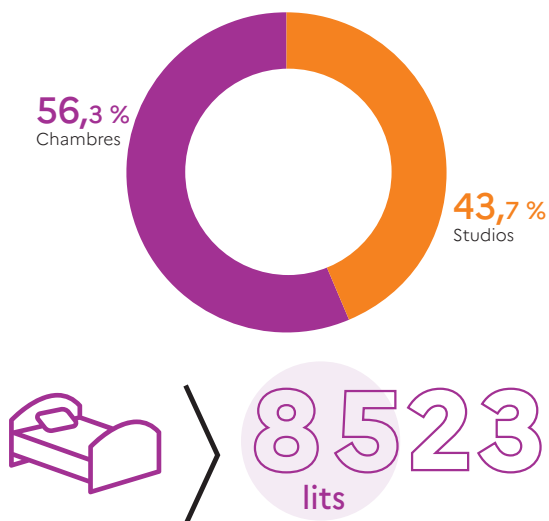
# Logement



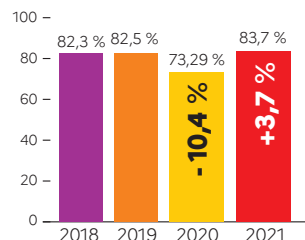
## Le logement universitaire en Bretagne

L'évolution de la demande s'oriente depuis plusieurs années vers les studios plutôt que les chambres. Cet effet est accentué par la crise sanitaire et les suites du confinement. Les studios représentent ainsi 71,5% des demandes, contre 71% des demandes en 2020. On constate pour le tour d'affectation du mois de juin une baisse globale des demandes **(-11,7%)**, que ce soit en chambres **(-12,3%)** ou en studios **(-10,7%)**. Cela peut s'expliquer par le fait que les étudiants peuvent modifier leur demande de logement jusqu'à fin juin, après inscription dans un établissement. En fonction, leurs demandes sont affinées ou supprimées.

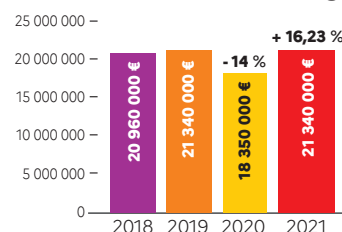
Répartition des types de logements en 2021



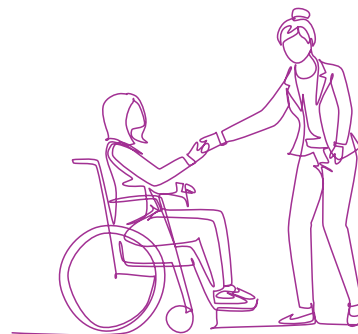
Taux d'occupation financier



Chiffres d'affaires hébergement



# Logement



## > Logement et handicap

**182 logements PMR** (Personnes à Mobilité Réduite) sont accessibles dans l'ensemble des résidences. Ces étudiants prioritaires sont logés à proximité immédiate des campus. Sont également prioritaires les étudiants souffrant d'un handicap d'un autre type ou d'une maladie invalidante.

**En 2021, 118 étudiants ont été logés à ce titre (+15,7%).**

## > Conventions

Certains publics sont logés par le biais de conventions. C'est le cas notamment :

- des étudiants en formation par alternance, qui sont parfois contraints d'avoir un double logement lorsque le lieu de formation n'est pas le même que celui de l'entreprise.

Et ponctuellement, le Crous de Rennes-Bretagne prévoit des logements dédiés :

- aux sportifs de haut niveau dans le cadre de la convention avec la Direction Régionale de la Jeunesse et des Sports ;
- aux groupes lors d'événements ponctuels tels que des colloques ou des manifestations sportives ;
- aux fonctionnaires à la suite de la convention entre le Crous et la Préfecture.

En 2021, le Crous de Rennes-Bretagne a logé **33 apprentis et 6 sportifs de haut niveau**. De plus, concernant l'hébergement de groupes, **40 personnes ont été logées dans le cadre de 2 conventions**. Ce dernier chiffre est très en-dessous des années précédentes à cause de la crise sanitaire.

## > Lokaviz

Le site « Lokaviz.fr », centrale du logement étudiant, recense en temps réel les annonces des particuliers et les places disponibles en logement Crous.

Cette plateforme permet aux étudiants d'accéder gratuitement aux offres de logement de propriétaires privés, en plus des logements proposés par le Crous.

**184 nouveaux propriétaires se sont inscrits en 2021.**

**1 285 annonces ont été déposées** en 2021 par des particuliers (-7,4% par rapport à 2020).



## > International

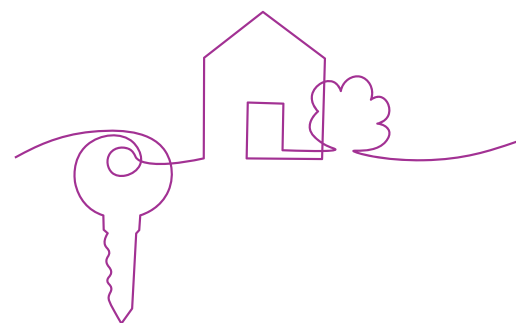
En 2021, 943 étudiants ont été logés dans le cadre de la mobilité internationale (+14,9%).

**784 logements** sont réservés par les universités et autres établissements d'enseignement supérieur bretons (+16,7%).

## > Le réseau des étudiants référents

À la rentrée universitaire 2021, le Crous de Rennes-Bretagne a maintenu le dispositif des étudiants référents afin d'informer et d'assurer le lien social au sein des résidences universitaires.

**36 référents ont ainsi été recrutés.**







## Les projets


### > BREST

Date	Descriptif	Coût
Année 2021	Poursuite des travaux de la 3 <sup>ème</sup> et dernière tranche de l'opération de modernisation de la cité universitaire Bouguen-Lanredec (bâtiment Bouguen / 144 chambres dont 22 PMR) ; livraison décalée à juin 2022 (à la suite du COVID 19, défaillance d'une entreprise et difficultés d'approvisionnement).	<b>13,5 M€</b> 3 bâtiments Financement CPER (contrat de plan État Région)



### > RENNES

#### Résidence Beaulieu

Date	Descriptif	Coût
Avril 2021	<b>Démarrage des travaux du bâtiment A</b> dans le cadre de l'opération de modernisation de la résidence (bâtiments AEFG) ; le programme de restructuration du bâtiment A a porté sur 172 logements (42 studios + 118 studettes + 12 studios PMR). <i>Architecte : Archipole/Rennes.</i>	<b>7 470 000 M€</b> Financement Plan de relance 
Août 2021	<b>Livraison du bâtiment F</b> dans le cadre de l'opération de modernisation de la résidence (bâtiments AEFG) ; le programme de restructuration a porté sur 179 logements (41 studios + 126 studettes + 12 studios PMR). <i>Architecte : Archipole/Rennes.</i>	<b>15 600 000 M€</b> 2 bâtiments E/F Financement CPER (contrat de plan État Région)
Novembre 2021	<b>Livraison d'un nouveau bâtiment</b> d'hébergement : résidence Dorothy Vaughan, 265 studios ; livraison en deux phases (suite à COVID 19 / juillet et novembre 2021). <i>Architecte : Chouzenoux/Rennes.</i>	<b>15 800 000 M€</b> Financement collectivités locales, État et emprunt Crous

#### Bâtiment A



#### Nouveau bâtiment Dorothy Vaughan



En projet, autre opération retenue au titre du Plan de Relance :

- Modernisation du bâtiment G /CU Rennes Beaulieu (6 421 000 €) / réalisation en 2022/23

Participant à l'activité logement :

**185**  
agents



**35**  
étudiants référents



# Restauration



Malgré un contexte fortement contraint, les équipes de restauration du Crous ont pu assurer la restauration quotidienne des étudiants qui ont massivement fréquenté les Resto U' et Cafet' du Crous à partir de septembre 2021.

## Fréquentation / Capacité

### Une fréquentation en forte hausse

Portée par le repas à 1 €, la fréquentation des structures de restauration du Crous Bretagne a très fortement augmenté à la rentrée 2021. Cette hausse de fréquentation a pu atteindre **+ 20%** sur certains sites aux mois de septembre et octobre, mois où la fréquentation est déjà massive hors crise sanitaire.

### Une capacité d'adaptation éprouvée des équipes

Pour assurer leur mission au service des étudiants, les équipes se sont fortement mobilisées et ont su faire preuve d'une adaptation exemplaire :

- **adaptation au protocole sanitaire** qui a ajouté des tâches complémentaires et souvent chronophages aux quotidiens des agents (ensachage des fruits, viennoiseries ou autre cookies, distribution ou ensachage des couverts, distribution du pain...);
- **adaptation aux difficultés de livraison** qui ont imposé des modifications de menus dans des délais très courts;
- **adaptation aux fortes variations d'effectifs étudiants** du fait de l'organisation de cours en distanciel;
- **adaptation et polyvalence** des équipes pour pallier les absences des collègues malades ou cas contacts alors que le Crous, comme tous les acteurs de la restauration, rencontrait des difficultés de recrutement.

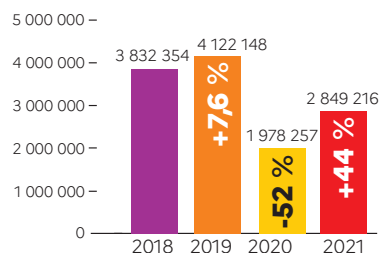
### Pour fluidifier les files d'attente, un travail sur les horaires de la pause de la mi-journée

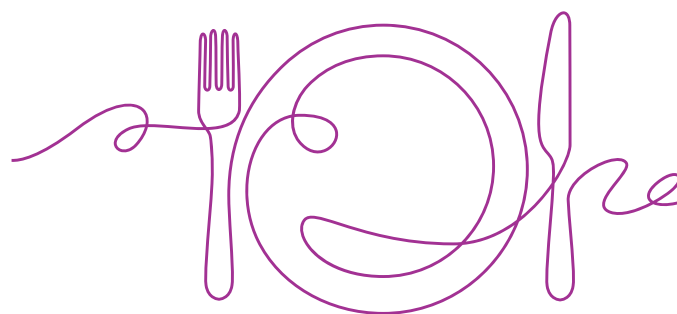
La qualité des échanges avec les universités a permis, sur certains sites, d'avancer sur le délicat sujet du décalage des horaires de sorties des étudiants à la mi-journée. Une organisation qui permette de proposer des pauses déjeuner aux étudiants de manière échelonnée est complexe à mettre en place pour les universités. Pour autant, elle constitue un levier majeur pour le Crous permettant de fluidifier les passages dans les structures de restauration et de réduire ainsi le temps d'attente.

### Chiffre d'affaires global restauration

2018	2019	2020	2021
13 375 385	13 946 420	5 741 393	5 953 349

### Fréquentation





## Les projets

### > SAINT-BRIEUC

Date	Descriptif	Coût
Mars 2021	<b>Livraison du nouveau restaurant universitaire</b> sur le campus Mazier (248 places intérieures, 100 places extérieures). <i>Maîtrise d'ouvrage : SGPU St Brieuc</i> <i>Maîtrise d'œuvre : cabinet Bihan de St Brieuc</i>	Financement CPER <b>3 M€</b>



### > RENNES

Date	Descriptif	Coût
Année 2021	<b>Projet Étoile</b> : poursuite de la consultation d'entreprises, à la suite d'un premier appel d'offres infructueux, pour l'opération d'extension/restructuration du restaurant universitaire l'Étoile (extension de 1 000 m <sup>2</sup> et restructuration de 3 300 m <sup>2</sup> ). <i>Début des travaux : mai/juin 2022</i>	Financement CPER



### > LORIENT

Date	Descriptif	Coût
Octobre 2021	<b>Démarrage des travaux de la cafétéria</b> du bâtiment universitaire Paquebot (capacité 100 places). Livraison prévue à l'été 2022. Cette cafétéria est restructurée dans le cadre d'un concept visant notamment à répondre aux nouvelles pratiques de distribution qui associent les consommateurs.	Financement CPER <b>1,275 M€</b>



Participant à l'activité restauration :

**352**  
agents



# Vie étudiante et de campus



## La Contribution Vie Étudiante et de Campus (CVEC)

### Collecte

**110 283 étudiants** se sont acquittés de la CVEC (+6,15%) par paiement ou exonération pour 2021.

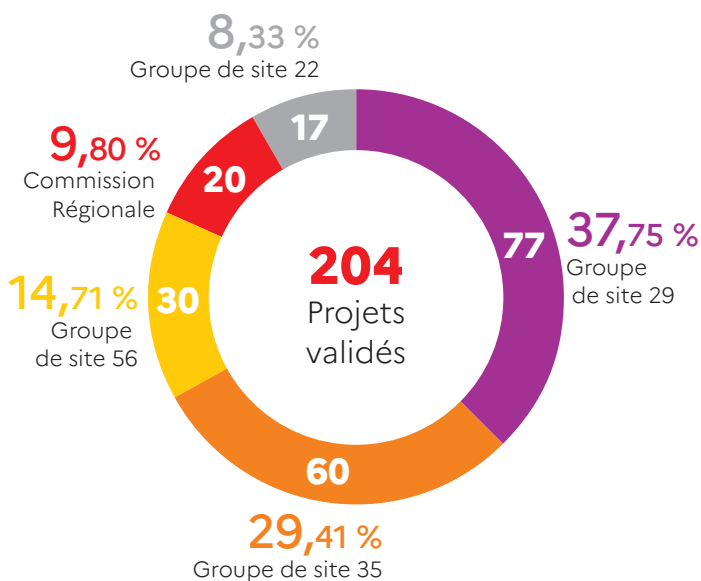
### Usage

Au 31 décembre 2021, 233 projets (+56,4%) ont été examinés par la commission régionale et les groupes de site.

Solde net collecté par le Crous de Rennes-Bretagne : **6 742 951 € (+10,1%)**.

**204 projets (+65,9%) ont été validés** pour un montant de 1 488 144,08 €. **Le montant moyen des projets est de 7 110,98 €.**

Parmi les projets validés, 50% sont à l'initiative du Crous.



### > Exemples de projets financés

- Culottes menstruelles pour les résidentes
- Comme à la maison : ustensiles de cuisine et petit électroménager partagés
- Jeux de société
- Cours de yoga, de self-défense et ateliers sophrologie
- Chocolats chauds et panier de Noël
- Chasse au trésor
- Résidence d'artiste à Beaulieu



## Culture actions

Le dispositif **Culture actionS** encourage les initiatives étudiantes dans différents domaines. Il apporte un soutien financier dans les actions culturelles, pour l'engagement, la solidarité et la culture scientifique et technique.

**32** projets aidés (+ 23%)  
pour un apport moyen de 515 €.

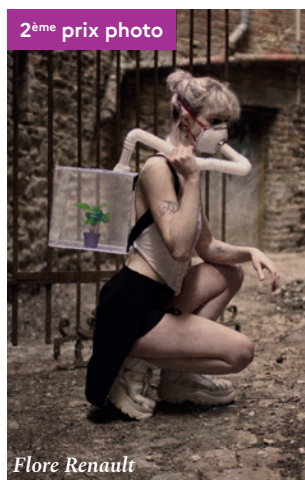
Répartition des aides par thème  
**60 %** culture  
**24 %** action/engagement  
**9 %** jeune talent  
**7 %** culture scientifique et technique

Montant des aides 2021  
**18 632 €**



## Concours

**161 étudiants** (+43,75%) ont participé aux **7 concours culturels** proposés en 2021, récompensés par un montant total de 7 800 € de prix régionaux.



**Crousculture** Exprimez votre talent! \* CRÉATION ÉTUDIANTE CONCOURS

**CONCOURS ÉTUDIANT**  
sur le thème de

Photo  
Film court  
Nouvelle  
Bande dessinée

**GAGNEZ JUSQU'À 2000€**  
ainsi que de belles rencontres avec des professionnels

**Date limite d'inscription**  
Nouvelle : 14 mars 2021  
Bande dessinée, Film court et Photo : 16 mai 2021

**Renseignements sur**  
[www.etudiant.gouv.fr](http://www.etudiant.gouv.fr)  
et dans les services culturels des Crous

## Animation de campus

- Nombreux partenariats avec des associations étudiantes et des partenaires institutionnels et privés
- **8 volontaires en service civique** ont été accueillis en 2021.

Participant à l'activité vie étudiante et de campus :

**3**  
agents



**8**  
services civiques



# Vie de l'établissement



## Les ressources humaines

- Crise sanitaire : les équipes ont dû poursuivre les efforts pour s'adapter aux protocoles sanitaires avec des niveaux d'activité très variables selon les périodes.
- Mises à disposition : 50 agents du Crous ont été mis à disposition des collèges et lycées proches de leur domicile de janvier à avril 2021.
- Égalité professionnelle : premier plan « Égalité professionnelle » du Crous de Rennes-Bretagne.
- Mutations : un mouvement régional de mutation interne a permis à 16 agents d'obtenir une mutation et d'envisager une évolution de métier pour 6 d'entre eux.
- Recrutements : depuis avril 2021, le service RH s'est mobilisé pour engager des recrutements afin de pourvoir les postes vacants et mettre en œuvre un accueil de qualité de nos nouveaux collaborateurs (procédure on boarding, tutorat...). À ce jour, 23 personnes ont rejoint nos équipes.
- Formation professionnelle : le compte personnel d'activité a été déployé.

## Systemes d'information

Pour accompagner les agents du Crous dans la mise en place d'une organisation qui s'appuie davantage sur le télétravail, la direction du numérique a continué à fournir les équipements nécessaires.



Plusieurs opérations structurantes ont également été réalisées :

- la migration de la messagerie vers Office 365 ;
- la migration de Skype entreprise vers Teams ;
- le changement complet des serveurs de stockage et de virtualisation ;
- la migration et sécurisation des sauvegardes.

Enfin, sur la partie logiciels métiers le déploiement des applications Epona et Ebail se poursuivra en 2022.



## Communication

Tout au long de l'année, le service communication permet d'informer au mieux les étudiants de l'actualité du Crous.

La stratégie multicanale déployée vise à garder le lien avec les étudiants en s'appuyant sur :

- le site internet ;
- l'envoi régulier de mails notamment aux résidents ;
- la presse et la radio locales ;
- les réseaux sociaux (Facebook, Twitter, Youtube).

Le compte Instagram du Crous de Rennes-Bretagne a été ouvert en 2021 et compte déjà 1 130 abonnés.



**Info Cité'U**

**Info Cité'U #6**

**Colis alimentaires**  
La distribution des colis alimentaires continue à Rennes mais les modalités changent à partir de la semaine du 8 mars. Pour plus d'infos, [cliquez ici](#)

**Job étudiant**  
Le conseil départemental d'Ille-et-Vilaine finance des emplois étudiants dans les EHPAD (accueil, secrétariat, aide à la vie sociale). Consultez les annonces sur [www.jobaviz.fr](http://www.jobaviz.fr)

**Atelier d'improvisation en ligne**

Envie de vous changer les idées ? De rire ? De faire la connaissance d'autres résidents ?  
Le Crous de Rennes-Bretagne propose à ses résidents des cités du Centre de Rennes des ateliers d'improvisation en ligne, en partenariat avec la compagnie « [Impro Infini](#) ».



**Qu'est-ce que c'est ? Un exemple par ici :**  
<https://www.youtube.com/watch?v=x6b1Gbv9j1c>

**Quand ?** Tous les mercredis de 18h30 à 19h30.

**Comment ?** Inscrivez-vous ici :  
<https://mesrdv.etudiant.gouv.fr/fr/subjects/d9fdb4b-69f0-11eb-9444-005056b0d91b>

**Vous vous inscrivez à autant de séances que vous souhaitez, et, bien sûr, c'est gratuit ! On vous envoie le lien après votre inscription.**

**Bonne séance !**

Retrouvez-nous sur :







**Coronavirus : il existe des gestes simples pour vous protéger et protéger votre entourage**



Se laver les mains très régulièrement



Tousser ou éternuer dans son coude ou dans un mouchoir



Utiliser des mouchoirs à usage unique



Saluer sans se serrer la main, éviter les embrassades

## Règlement Général sur la Protection des Données (RGPD)

Pour assurer une protection optimale des données personnelles, le Crous de Rennes-Bretagne s'est engagé dans la démarche de mise en conformité RGPD, depuis l'automne 2018.

Pour y parvenir :

- un registre de traitements des données est d'ores et déjà mis en place ;
- le processus d'exercice des droits des personnes concernées a été mis en œuvre et est respecté ;
- des référents RGPD ont été nommés au sein des unités de gestion et ont été formés au RGPD.

Pour poursuivre son engagement, Le Crous travaille actuellement sur les délais de conservation des données à caractère personnel et sur la description des processus d'archivage des documents.

Les analyses d'impact sur la protection des données seront également mises en œuvre sur les traitements qui le nécessitent.





RÉPUBLIQUE  
FRANÇAISE

*Liberté  
Égalité  
Fraternité*



**CROUS RENNES-BRETAGNE**

7 place Hoche • CS 26428  
35064 Rennes Cedex  
Tél. 02 30 30 09 30

2021



@CrousBretagne

[www.crous-rennes.fr](http://www.crous-rennes.fr)